

УТВЕРЖДЕНА
 приказом Министерства строительства
 и жилищно-коммунального хозяйства
 Российской Федерации
 от 25 апреля 2017 г. № 741/пр
 (в ред. Приказа Минстроя России
 от 27.02.2020 № 94/пр)

Градостроительный план земельного участка №

Р Ф - 3 2 - 4 - 0 2 - 2 - 0 5 - 2 0 2 2 - 0 1 0 7

**Градостроительный план земельного участка подготовлен на основании
 заявления Мичуринской сельской администрации**

(реквизиты заявления правообладателя земельного участка, иного лица в случае, предусмотренном частью 1.1 статьи 57.3
 Градостроительного кодекса Российской Федерации, с указанием ф.и.о. заявителя – физического лица, либо реквизиты
 заявления и наименование заявителя – юридического лица о выдаче градостроительного плана земельного участка)

Местонахождение земельного участка

Брянская область

(субъект Российской Федерации)

Брянский муниципальный район

(муниципальный район или городской округ)

Мичуринское сельское поселение

(поселение)

Описание границ земельного участка (образуемого земельного участка):

Обозначение (номер) характерной точки	Перечень координат характерных точек в системе координат, используемой для ведения Единого государственного реестра недвижимости	
	X	Y
1	494641,9	2170077,69
2	494628,86	2170076,32
3	494620,61	2170086,7
4	494324,7	2169947,61
5	494410,34	2169972,48
6	494525,77	210016,56
7	494530,17	2169985,91
8	494510,96	2169967,51
9	494469,39	2169862,03
10	494408,62	2169758,34
11	494375,99	2169731,08
12	494350,96	2169734,21
13	494218,01	2169937,9
14	494189,25	2169935,29
15	494319,88	2169724,52
16	494167,48	2169712,01
17	494140,22	2169716,48
18	494077,64	2169778,68
19	494052,1	2169755,44
20	494041,72	2169746
21	494045,42	2169727
22	494056,12	2169724,55
23	494061,65	2169723,29
24	494075,09	2169729,78
25	494113,1	2169667,99

26	494120,77	2169655,51
27	494140,43	2169664,93
28	494172,64	2169680,37
29	4941187,72	2169687,6
30	494201,39	2169688,99
31	494231,88	2169692,08
32	494262,69	2169695,21
33	494334,54	2169702,5
34	494368,87	21699700,17
35	494361,46	2169714,23
36	494426,05	2169737,23
37	494441,43	2169756,1
38	494439,58	2169761,39
39	494448,13	2169764,29
40	494450,73	2169767,51
41	494489,73	2169803,51
42	494509,23	2169845,51
43	494512,23	2169896,51
44	494531,73	2169896,51
45	494544,98	2169879,19
46	494552,37	2169904,89
47	494539,5	2169914,16
48	494532,98	2169959,99
49	494557,5	2170007,52
50	494590,35	2170036,49
51	494361,17	2169709,95
52	494359,25	2169708,59
53	494357,89	2169710,51
54	494359,81	2169711,87
55	494235,66	2169888,23
56	494233,78	2169886,82
57	494232,37	2169888,7
58	494234,25	2169890,11

Кадастровый номер земельного участка (при наличии) или в случае, предусмотренном частью 1.1 статьи 57.3 Градостроительного кодекса Российской Федерации, условный номер образуемого земельного участка на основании утвержденных проекта межевания территории и (или) схемы расположения земельного участка или земельных участков на кадастровом плане территории

32:00:0000000:15280

Площадь земельного участка

37213м2

Информация о расположенных в границах земельного участка объектах капитального строительства

Объекты капитального строительства отсутствуют.

Информация о границах зоны планируемого размещения объекта капитального строительства в соответствии с утвержденным проектом планировки территории (при наличии)-

Обозначение (номер) характерной точки	Перечень координат характерных точек в системе координат, используемой для ведения Единого государственного реестра недвижимости	
	X	Y
-	-	-

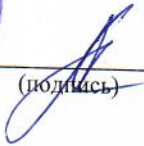
Реквизиты проекта планировки территории и (или) проекта межевания территории в случае, если земельный участок расположен в границах территории, в отношении которой утверждены проект планировки территории и (или) проект межевания территории

(указывается в случае, если земельный участок расположен в границах территории, в отношении которой утверждены проект планировки территории и (или) проект межевания территории)

Градостроительный план подготовлен Терешенко ЕВ., и.о. начальника отдела архитектуры
(ф.и.о., должность уполномоченного лица, наименование органа)

Администрация Брянского района –отдел архитектуры



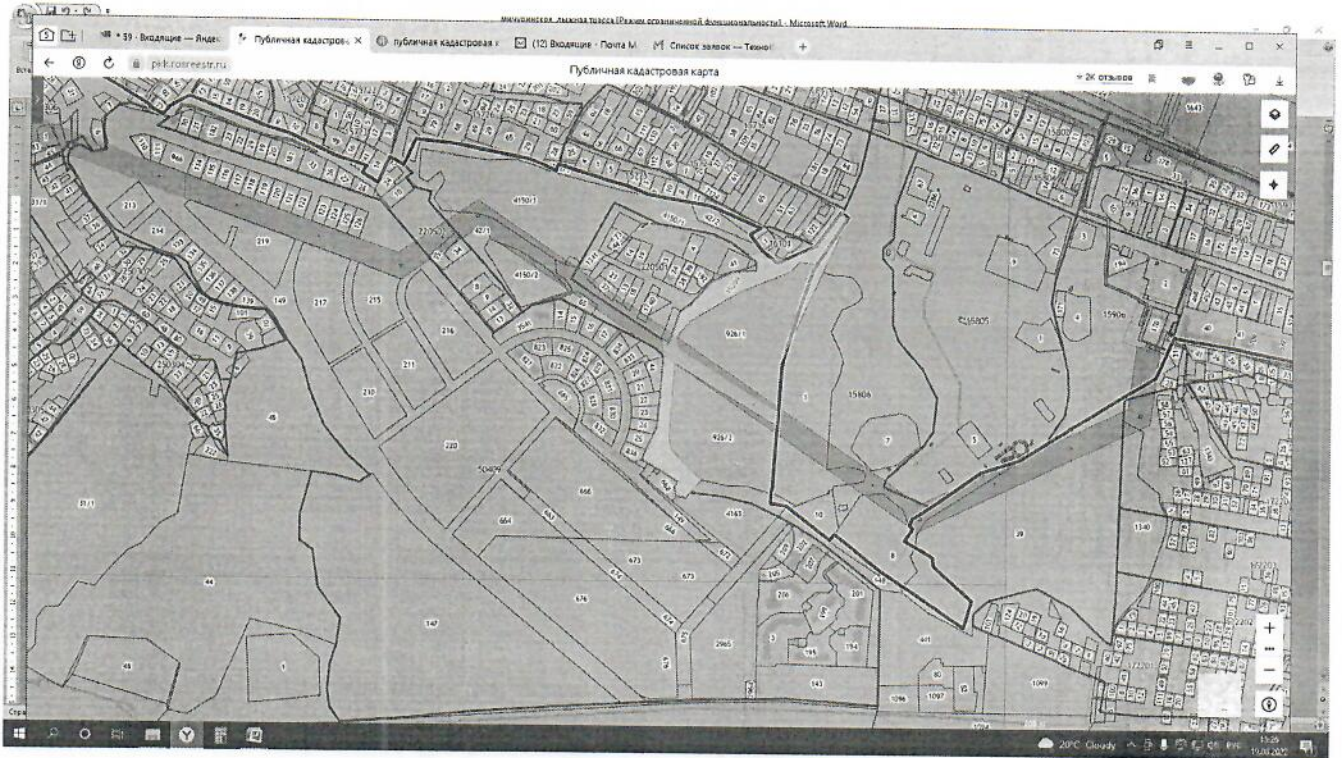

(подпись)

/ _____ /
(расшифровка подписи)

Дата выдачи 19.08.2022

(ДД.ММ.ГГТТ)

Ситуационный план



Чертеж(и) градостроительного плана земельного участка разработан(ы) на топографической основе в масштабе 1: 2000, выполненной _____
(дата, наименование организации, подготовившей топографическую основу)

Чертеж(и) градостроительного плана земельного участка разработан(ы)

Отдел архитектуры

(дата, наименование организации)

2. Информация о градостроительном регламенте либо требованиях к назначению, параметрам и размещению объекта капитального строительства на земельном участке, на который действие градостроительного регламента не распространяется или для которого градостроительный регламент не устанавливается

Зона рекреационного назначения Р1 – зона озелененных территорий общего пользования (лесопарки, парки, сады, скверы, бульвары, городские леса).

2.1. Реквизиты акта органа государственной власти субъекта Российской Федерации, органа местного самоуправления, содержащего градостроительный регламент либо реквизиты акта федерального органа государственной власти, органа государственной власти субъекта Российской Федерации, органа местного самоуправления, иной организации, определяющего, в соответствии с федеральными законами, порядок использования земельного участка, на который действие градостроительного регламента не распространяется или для которого градостроительный регламент не устанавливается
Решение Мичуринского сельского Совета народных депутатов от 28.08.2013г. №2-22-1 «Об утверждении Правил землепользования застройки Мичуринского сельского поселения»; в редакции решений Брянского районного Совета народных депутатов от 29.12.2016г. № 5-35-6/5, от 08.06.2018 №5-52-6, от 27.04.2022 №6-39-8

2.2. Информация о видах разрешенного использования земельного участка

Основные виды разрешенного использования			
1.	Коммунальное обслуживание	Размещение зданий и сооружений в целях обеспечения физических и юридических лиц коммунальными услугами. Содержание данного вида разрешенного использования включает в себя содержание видов разрешенного использования с кодами 3.1.1 - 3.1.2	3.1
2.	Предоставление коммунальных услуг	Размещение зданий и сооружений, обеспечивающих поставку воды, тепла, электричества, газа, отвод канализационных стоков, очистку и уборку объектов недвижимости (котельных, водозаборов, очистных сооружений, насосных станций, водопроводов, линий электропередач, трансформаторных подстанций, газопроводов, линий связи, телефонных станций, канализаций, стоянок, гаражей и мастерских для обслуживания уборочной и аварийной техники, сооружений, необходимых для сбора и плавки снега)	3.1.1
3.	Административные здания организаций, обеспечивающих предоставление коммунальных услуг	Размещение зданий, предназначенных для приема физических и юридических лиц в связи с предоставлением им коммунальных услуг	3.1.2
4.	Парки культуры и отдыха	Размещение парков культуры и отдыха	3.6.2
5.	Обеспечение деятельности в области гидрометеорологии и смежных с ней областях	Размещение объектов капитального строительства, предназначенных для наблюдений за физическими и химическими процессами, происходящими в окружающей среде, определения ее гидрометеорологических, агрометеорологических и гелиогеофизических характеристик, уровня загрязнения атмосферного воздуха, почв, водных объектов, в том числе по гидробиологическим показателям, и околоземного - космического пространства, зданий и сооружений, используемых в области гидрометеорологии и смежных с ней областях (доплеровские метеорологические радиолокаторы, гидрологические посты и другие)	3.9.1
6.	Обеспечение спортивно-зрелищных мероприятий	Размещение спортивно-зрелищных зданий и сооружений, имеющих специальные места для зрителей от 500 мест (стадионов, дворцов спорта, ледовых	5.1.1

		дворцов, ипподромов)	
7.	Обеспечение занятий спортом в помещениях	Размещение спортивных клубов, спортивных залов, бассейнов, физкультурно-оздоровительных комплексов в зданиях и сооружениях	5.1.2
8.	Площадки для занятий спортом	Размещение площадок для занятия спортом и физкультурой на открытом воздухе (физкультурные площадки, беговые дорожки, поля для спортивной игры)	5.1.3
9.	Оборудованные площадки для занятий спортом	Размещение сооружений для занятия спортом и физкультурой на открытом воздухе (теннисные корты, автодромы, мотодромы, трамплины, спортивные стрельбища)	5.1.4
10.	Водный спорт	Размещение спортивных сооружений для занятия водными видами спорта (причалы и сооружения, необходимые для организации водных видов спорта и хранения соответствующего инвентаря)	5.1.5
11.	Спортивные базы	Размещение спортивных баз и лагерей, в которых осуществляется спортивная подготовка длительно проживающих в них лиц	5.1.7
12.	Природно-познавательный туризм	Размещение баз и палаточных лагерей для проведения походов и экскурсий по ознакомлению с природой, пеших и конных прогулок, устройство троп и дорожек, размещение щитов с познавательными сведениями об окружающей природной среде; осуществление необходимых природоохранных и природовосстановительных мероприятий	5.2
13.	Охота и рыбалка	Обустройство мест охоты и рыбалки, в том числе размещение дома охотника или рыболова, сооружений, необходимых для восстановления и поддержания поголовья зверей или количества рыбы	5.3
14.	Причалы для маломерных судов	Размещение сооружений, предназначенных для причаливания, хранения и обслуживания яхт, катеров, лодок и других маломерных судов	5.4
15.	Энергетика	Размещение объектов гидроэнергетики, тепловых станций и других электростанций, размещение обслуживающих и вспомогательных для электростанций сооружений (золоотвалов, гидротехнических сооружений); размещение объектов электросетевого хозяйства, за исключением объектов энергетики, размещение которых предусмотрено содержанием вида разрешенного использования с кодом 3.1	6.7
16.	Связь	Размещение объектов связи, радиовещания, телевидения, включая воздушные радиорелейные, надземные и подземные кабельные линии связи, линии радиодиффракции, антенные поля, усилительные пункты на кабельных линиях связи, инфраструктуру спутниковой связи и телерадиовещания, за исключением объектов связи, размещение которых предусмотрено содержанием видов разрешенного использования с кодами 3.1.1, 3.2.3	6.8
17.	Деятельность по особой охране и изучению природы	Сохранение и изучение растительного и животного мира путем создания особо охраняемых природных территорий, в границах которых хозяйственная деятельность, кроме деятельности, связанной с охраной и изучением природы, не допускается (государственные природные заповедники, национальные и природные парки, памятники природы, дендрологические парки, ботанические сады, оранжереи)	9.0
18.	Историко-культурная деятельность	Сохранение и изучение объектов культурного наследия народов Российской Федерации (памятников истории и культуры), в том числе: объектов археологического наследия, достопримечательных мест, мест бытования исторических промыслов, производств и ремесел, исторических поселений, недействующих военных и	9.3

		исторических поселений, недействующих военных и гражданских захоронений, объектов культурного наследия, хозяйственная деятельность, являющаяся историческим промыслом или ремеслом, а также хозяйственная деятельность, обеспечивающая познавательный туризм	
19.	Резервные леса	Деятельность, связанная с охраной лесов	10.4
20.	Водные объекты	Ледники, снежники, ручьи, реки, озера, болота, территориальные моря и другие поверхностные водные объекты	11.0
21.	Общее пользование водными объектами	Использование земельных участков, примыкающих к водным объектам способами, необходимыми для осуществления общего водопользования (водопользования, осуществляемого гражданами для личных нужд, а также забор (изъятие) водных ресурсов для целей питьевого и хозяйственно-бытового водоснабжения, купание, использование маломерных судов, водных мотоциклов и других технических средств, предназначенных для отдыха на водных объектах, водопой, если соответствующие запреты не установлены законодательством)	11.1
22.	Специальное пользование водными объектами	Использование земельных участков, примыкающих к водным объектам способами, необходимыми для специального водопользования (забор водных ресурсов из поверхностных водных объектов, сброс сточных вод и (или) дренажных вод, проведение дноуглубительных, взрывных, буровых и других работ, связанных с изменением дна и берегов водных объектов)	11.2
23.	Гидротехнические сооружения	Размещение гидротехнических сооружений, необходимых для эксплуатации водохранилищ (плотин, водосбросов, водозаборных, водовыпускных и других гидротехнических сооружений, судопропускных сооружений, рыбозащитных и рыбопропускных сооружений, берегозащитных сооружений)	11.3
24.	Земельные участки (территории) общего пользования	Земельные участки общего пользования. Содержание данного вида разрешенного использования включает в себя содержание видов разрешенного использования с кодами 12.0.1 - 12.0.2	12.0
25.	Улично-дорожная сеть	Размещение объектов улично-дорожной сети: автомобильных дорог, трамвайных путей и пешеходных тротуаров в границах населенных пунктов, пешеходных переходов, бульваров, площадей, проездов, велодорожек и объектов велотранспортной и инженерной инфраструктуры; размещение придорожных стоянок (парковок) транспортных средств в границах городских улиц и дорог, за исключением предусмотренных видами разрешенного использования с кодами 2.7.1, 4.9, 7.2.3, а также некапитальных сооружений, предназначенных для охраны транспортных средств	12.0.1
26.	Благоустройство территории	Размещение декоративных, технических, планировочных, конструктивных устройств, элементов озеленения, различных видов оборудования и оформления, малых архитектурных форм, некапитальных нестационарных строений и сооружений, информационных щитов и указателей, применяемых как составные части благоустройства территории, общественных туалетов	12.0.2
Условно разрешенные виды использования			
1.	Рыбоводство	Осуществление хозяйственной деятельности, связанной с разведением и (или) содержанием, выращиванием объектов рыбоводства (аквакультуры); размещение	1.13

		зданий, сооружений, оборудования, необходимых для осуществления рыбоводства (аквакультуры)	
2.	Авиационный спорт	Размещение спортивных сооружений для занятия авиационными видами спорта (ангары, взлетно-посадочные площадки и иные сооружения, необходимые для организации авиационных видов спорта и хранения соответствующего инвентаря)	5.1.6
3.	Туристическое обслуживание	Размещение пансионатов, гостиниц, кемпингов, домов отдыха, не оказывающих услуги по лечению; размещение детских лагерей	5.2.1
4.	Санаторная деятельность	Размещение санаториев, профилакториев, бальнеологических лечебниц, грязелечебниц, обеспечивающих оказание услуги по лечению и оздоровлению населения; обустройство лечебно-оздоровительных местностей (пляжи, бьюеты, места добычи целебной грязи); размещение лечебно-оздоровительных лагерей	9.2.1
5.	Размещение автомобильных дорог	Размещение автомобильных дорог за пределами населенных пунктов и технически связанных с ними сооружений, придорожных стоянок (парковок) транспортных средств в границах городских улиц и дорог, за исключением предусмотренных видами разрешенного использования с кодами 2.7.1, 4.9, 7.2.3, а также некапитальных сооружений, предназначенных для охраны транспортных средств; размещение объектов, предназначенных для размещения постов органов внутренних дел, ответственных за безопасность дорожного движения	7.2.1
Вспомогательные виды разрешенного использования			
1.	Трубопроводный транспорт	Размещение нефтепроводов, водопроводов, газопроводов и иных трубопроводов, а также иных зданий и сооружений, необходимых для эксплуатации названных трубопроводов	7.5

1.	Многоэтажная жилая застройка (высотная застройка)	Размещение многоквартирных домов этажностью девять этажей и выше; благоустройство и озеленение придомовых территорий; обустройство спортивных и детских площадок, хозяйственных площадок и площадок для отдыха; размещение подземных гаражей и автостоянок, размещение объектов обслуживания жилой застройки во встроенных, пристроенных и встроенно-пристроенных помещениях многоквартирного дома в отдельных помещениях дома, если площадь таких помещений в многоквартирном доме не составляет более 15% от общей площади дома	2.6
2.	Передвижное жильё	Размещение сооружений, пригодных к использованию в качестве жилья (палаточные городки, кемпинги, жилые вагончики, жилые прицепы) с возможностью подключения названных сооружений к инженерным сетям, находящимся на земельном участке или на земельных участках, имеющих инженерные сооружения, предназначенных для общего пользования	2.4
3.	Обслуживание жилой застройки	Размещение объектов капитального строительства, размещение которых предусмотрено видами разрешенного использования с кодами 3.1, 3.2, 3.3, 3.4, 3.4.1, 3.5.1, 3.6, 3.7, 3.10.1, 4.1, 4.3, 4.4, 4.6, 5.1.2, 5.1.3, если их размещение необходимо для обслуживания жилой застройки, а также связано с проживанием граждан, не причиняет вреда окружающей среде и санитарному благополучию, не нарушает права жителей, не требует установления санитарной	2.7
4.	Коммунальное обслуживание	Размещение зданий и сооружений в целях обеспечения физических и юридических лиц коммунальными услугами. Содержание данного	3.1

		вида разрешенного использования включает в себя содержание видов разрешенного использования с кодами 3.1.1 - 3.1.2	
5.	Предоставление коммунальных услуг	Размещение зданий и сооружений, обеспечивающих поставку воды, тепла, электричества, газа, отвод канализационных стоков, очистку и уборку объектов недвижимости (котельных, водозаборов, очистных сооружений, насосных станций, водопроводов, линий электропередач, трансформаторных подстанций, газопроводов, линий связи, телефонных станций, канализаций, стоянок, гаражей и мастерских для обслуживания уборочной и аварийной техники, сооружений, необходимых для сбора и плавки	3.1.1
6.	Административные здания организаций, обеспечивающих предоставление коммунальных услуг	Размещение зданий, предназначенных для приема физических и юридических лиц в связи с предоставлением им коммунальных услуг	3.1.2
7.	Дома социального обслуживания	Размещение зданий, предназначенных для размещения домов престарелых, домов ребенка, детских домов, пунктов ночлега для бездомных граждан; размещение объектов капитального строительства для временного размещения вынужденных переселенцев, лиц, признанных беженцами	3.2.1
8.	Оказание социальной помощи населению	Размещение зданий, предназначенных для служб психологической и бесплатной юридической помощи, социальных, пенсионных и иных служб (службы занятости населения, пункты питания малоимущих граждан), в которых осуществляется прием граждан по вопросам оказания социальной помощи и назначения социальных или пенсионных выплат, а также для размещения общественных некоммерческих организаций: некоммерческих фондов, благотворительных организаций, клубов по интересам	3.2.2
9.	Оказание услуг связи	Размещение зданий, предназначенных для размещения пунктов оказания услуг почтовой, телеграфной, междугородней и международной телефонной связи	3.2.3
10.	Общежития	Размещение зданий, предназначенных для размещения общежитий, предназначенных для проживания граждан на время их работы, службы или обучения, за исключением зданий, размещение которых предусмотрено содержанием вида разрешенного использования с кодом 4.7	3.2.4
11.	Бытовое обслуживание	Размещение объектов капитального строительства, предназначенных для оказания населению или организациям бытовых услуг (мастерские мелкого ремонта, ателье, бани, парикмахерские, прачечные, химчистки, похоронные бюро)	3.3
12.	Амбулаторно-поликлиническое обслуживание	Размещение объектов капитального строительства, предназначенных для оказания гражданам амбулаторно-поликлинической медицинской помощи (поликлиники, фельдшерские пункты, пункты здравоохранения, центры матери и ребенка, диагностические центры, молочные кухни, станции донорства крови, клинические лаборатории)	3.4.1
13.	Стационарное медицинское обслуживание	Размещение объектов капитального строительства, предназначенных для оказания гражданам медицинской помощи в стационарах (больницы, родильные дома, диспансеры, научно-медицинские учреждения и прочие объекты, обеспечивающие оказание услуги по лечению в стационаре); размещение станций скорой помощи; размещение площадок санитарной авиации	3.4.2
14.	Дошкольное, начальное и среднее общее образование	Размещение объектов капитального строительства, предназначенных для просвещения, дошкольного, начального и среднего общего образования (детские ясли, детские сады, школы, лицеи, гимназии, художественные, музыкальные школы, образовательные кружки и иные организации, осуществляющие деятельность по воспитанию, образованию и просвещению, в том числе зданий, спортивных сооружений, предназначенных для занятия обучающихся физической культурой и спортом)	3.5.1

15.	Среднее и высшее профессиональное образование	Размещение объектов капитального строительства, предназначенных для профессионального образования и просвещения (профессиональные технические училища, колледжи, художественные, музыкальные училища, общества знаний, институты, университеты, организации по переподготовке и повышению квалификации специалистов и иные организации, осуществляющие деятельность по образованию и просвещению, в том числе зданий, спортивных сооружений, предназначенных для занятия обучающихся физической культурой и спортом)	3.5.2
16.	Объекты культурно-досуговой деятельности	Размещение зданий, предназначенных для размещения музеев, выставочных залов, художественных галерей, домов культуры, библиотек, кинотеатров и кинозалов, театров, филармоний, концертных залов, планетариев	3.6.1
17.	Парки культуры и отдыха	Размещение парков культуры и отдыха	3.6.2
18.	Государственное управление	Размещение зданий, предназначенных для размещения государственных органов, государственного пенсионного фонда, органов местного самоуправления, судов, а также организаций, непосредственно обеспечивающих их деятельность или оказывающих государственные и (или) муниципальные услуги	3.8.1
19.	Обеспечение деятельности в области гидрометеорологии и смежных с ней областях	Размещение объектов капитального строительства, предназначенных для наблюдений за физическими и химическими процессами, происходящими в окружающей среде, определения ее гидрометеорологических, агрометеорологических и гелиогеофизических характеристик, уровня загрязнения атмосферного воздуха, почв, водных объектов, в том числе по гидробиологическим показателям, и околоземного - космического пространства, зданий и сооружений, используемых в области гидрометеорологии и смежных с ней областях (доплеровские метеорологические радиолокаторы, гидрологические посты и другие)	3.9.1
20.	Амбулаторное ветеринарное обслуживание	Размещение объектов капитального строительства, предназначенных для оказания ветеринарных услуг без содержания животных	3.10.1
21.	Деловое управление	Размещение объектов капитального строительства с целью: размещения объектов управленческой деятельности, не связанной с государственным или муниципальным управлением и оказанием услуг, а также с целью обеспечения совершения сделок, не требующих передачи товара в момент их совершения между организациями, в том числе биржевая деятельность (за исключением банковской и страховой деятельности)	4.1
22.	Банковская и страховая деятельность	Размещение объектов капитального строительства, предназначенных для размещения организаций, оказывающих банковские и страховые услуги	4.5
23.	Гостиничное обслуживание	Размещение гостиниц	4.7
24.	Размещение автомобильных дорог	Размещение автомобильных дорог за пределами населенных пунктов и технически связанных с ними сооружений, придорожных стоянок (парковок) транспортных средств в границах городских улиц и дорог, за исключением предусмотренных видами разрешенного использования с кодами 2.7.1, 4.9, 7.2.3, а также некапитальных сооружений, предназначенных для охраны транспортных средств; размещение объектов, предназначенных для размещения постов органов внутренних дел, ответственных за безопасность дорожного движения	7.2.1
25.	Обслуживание перевозок пассажиров	Размещение зданий и сооружений, предназначенных для обслуживания пассажиров, за исключением объектов капитального строительства, размещение которых предусмотрено содержанием вида разрешенного использования с кодом 7.6	7.2.2
26.	Обеспечение внутреннего правопорядка	Размещение объектов капитального строительства, необходимых для подготовки и поддержания в готовности органов внутренних дел, Росгвардии и спасательных служб, в которых существует военизированная служба;	8.3

		размещение объектов гражданской обороны, за исключением объектов гражданской обороны, являющихся частями производственных зданий	
27.	Историко-культурная деятельность	Сохранение и изучение объектов культурного наследия народов Российской Федерации (памятников истории и культуры), в том числе: объектов археологического наследия, достопримечательных мест, мест бытования исторических промыслов, производств и ремесел, исторических поселений, недействующих военных и гражданских захоронений, объектов культурного наследия, хозяйственная деятельность, являющаяся историческим промыслом или ремеслом, а также хозяйственная деятельность, обеспечивающая познавательный туризм	9.3
28.	Земельные участки (территории) общего пользования	Земельные участки общего пользования. Содержание данного вида разрешенного использования включает в себя содержание видов разрешенного использования с кодами 12.0.1 - 12.0.2	12.0
29.	Улично-дорожная сеть	Размещение объектов улично-дорожной сети: автомобильных дорог, трамвайных путей и пешеходных тротуаров в границах населенных пунктов, пешеходных переходов, бульваров, площадей, проездов, велодорожек и объектов велотранспортной и инженерной инфраструктуры; размещение придорожных стоянок (парковок) транспортных средств в границах городских улиц и дорог, за исключением предусмотренных видами разрешенного использования с кодами 2.7.1, 4.9, 7.2.3, а также некапитальных сооружений, предназначенных для охраны транспортных средств	12.0.1
30.	Благоустройство территории	Размещение декоративных, технических, планировочных, конструктивных устройств, элементов озеленения, различных видов оборудования и оформления, малых архитектурных форм, некапитальных нестационарных строений и сооружений, информационных щитов и указателей, применяемых как составные части благоустройства территории, общественных туалетов	12.0.2
31.	Хранение автотранспорта	Размещение отдельно стоящих и пристроенных гаражей, в том числе подземных, предназначенных для хранения автотранспорта, в том числе с разделением на машино-места, за исключением гаражей, размещение которых предусмотрено содержанием видов разрешенного использования с кодами 2.7.2, 4.9	2.7.1
Условно разрешенные виды использования			
1.	Религиозное использование	Размещение зданий и сооружений религиозного использования. Содержание данного вида разрешенного использования включает в себя содержание видов разрешенного использования с кодами 3.7.1 - 3.7.2	3.7
2.	Осуществление религиозных обрядов	Размещение зданий и сооружений, предназначенных для совершения религиозных обрядов и церемоний (в том числе церкви, соборы, храмы, часовни, мечети, моленные дома, синагоги)	3.7.1
3.	Религиозное управление и образование	Размещение зданий, предназначенных для постоянного местонахождения духовных лиц, паломников и послушников в связи с осуществлением ими религиозной службы, а также для осуществления благотворительной и религиозной образовательной деятельности (монастыри, скиты, дома священнослужителей, воскресные и религиозные школы, семинарии, духовные училища)	3.7.2
4.	Приюты для животных	Размещение объектов капитального строительства, предназначенных для оказания ветеринарных услуг в стационаре; размещение объектов капитального строительства, предназначенных для содержания, разведения животных, не являющихся сельскохозяйственными, под надзором человека, оказания услуг по содержанию и лечению бездомных животных; размещение объектов капитального строительства, предназначенных для организации гостиниц для животных	3.10.2
5.	Объекты торговли (торговые центры, торгово-развлекательные)	Размещение объектов капитального строительства, общей площадью свыше 5000 кв.м с целью размещения одной или нескольких организаций, осуществляющих продажу товаров, и (или) оказание услуг в соответствии с содержанием видов разрешенного	4.2

	центры (комплексы)	использования с кодами 4.5, 4.6, 4.8-4.8.2; размещение гаражей и (или) стоянок для автомобилей сотрудников и посетителей торгового центра	
6.	Рынки	Размещение объектов капитального строительства, сооружений, предназначенных для организации постоянной или временной торговли (ярмарка, рынок, базар), с учетом того, что каждое из торговых мест не располагает торговой площадью более 200 кв. м; размещение гаражей и (или) стоянок для автомобилей сотрудников и посетителей рынка	4.3
7.	Магазины	Размещение объектов капитального строительства, предназначенных для продажи товаров, торговая площадь которых составляет до 5000 кв. м.	4.4
8.	Общественное питание	Размещение объектов капитального строительства в целях устройства мест общественного питания (рестораны, кафе, столовые, закусочные, бары)	4.6
9.	Развлекательные мероприятия	Размещение зданий и сооружений, предназначенных для организации развлекательных мероприятий, путешествий, для размещения дискотек и танцевальных площадок, ночных клубов, аквапарков, боулинга, аттракционов и т.п., игровых автоматов (кроме игрового оборудования, используемого для проведения азартных игр), игровых площадок	4.8.1
10.	Выставочно-ярмарочная деятельность	Размещение объектов капитального строительства, сооружений, предназначенных для осуществления выставочно-ярмарочной и конгрессной деятельности, включая деятельность, необходимую для обслуживания указанных мероприятий (застройка экспозиционной площади, организация питания участников мероприятий)	4.10
11.	Служебные гаражи	Размещение постоянных или временных гаражей, стоянок для хранения служебного автотранспорта, используемого в целях осуществления видов деятельности, предусмотренных видами разрешенного использования с кодами 3.0, 4.0, а также для стоянки и хранения транспортных средств общего пользования, в том числе в депо	4.9
12.	Энергетика	Размещение объектов гидроэнергетики, тепловых станций и других электростанций, размещение обслуживающих и вспомогательных для электростанций сооружений (золоотвалов, гидротехнических сооружений); размещение объектов электросетевого хозяйства, за исключением объектов энергетики, размещение которых предусмотрено содержанием вида разрешенного использования с кодом 3.1	6.7
13.	Стоянки транспорта общего пользования	Размещение стоянок транспортных средств, осуществляющих перевозки людей по установленному маршруту	7.2.3
14.	Заправка транспортных средств	Размещение автозаправочных станций; размещение магазинов сопутствующей торговли, зданий для организации общественного питания в качестве объектов дорожного сервиса	4.9.1.1
15.	Обеспечение дорожного отдыха	Размещение зданий для предоставления гостиничных услуг в качестве дорожного сервиса (мотелей), а также размещение магазинов сопутствующей торговли, зданий для организации общественного питания в качестве объектов дорожного сервиса	4.9.1.2
16.	Автомобильные мойки	Размещение автомобильных моек, а также размещение магазинов сопутствующей торговли	4.9.1.3
17.	Ремонт автомобилей	Размещение мастерских, предназначенных для ремонта и обслуживания автомобилей, и прочих объектов дорожного сервиса, а также размещение магазинов сопутствующей торговли	4.9.1.4
18.	Общее пользование водными объектами	Использование земельных участков, примыкающих к водным объектам способами, необходимыми для осуществления общего водопользования (водопользования, осуществляемого гражданами для личных нужд, а также забор (изъятие) водных ресурсов для целей питьевого и хозяйственно-бытового водоснабжения, купание, использование маломерных судов, водных мотоциклов и других технических средств, предназначенных для отдыха на водных	11.1

		объектах, водопой, если соответствующие запреты не установлены законодательством)	
19.	Гидротехнические сооружения	Размещение гидротехнических сооружений, необходимых для эксплуатации водохранилищ (плотин, водосбросов, водозаборных, водовыпускных и других гидротехнических сооружений, судопропускных сооружений, рыбозащитных и рыбопропускных сооружений, берегозащитных сооружений)	11.3
20.	Земельные участки общего назначения	Земельные участки, являющиеся имуществом общего пользования и предназначенные для общего использования правообладателями земельных участков, расположенных в границах территории ведения гражданами садоводства или огородничества для собственных нужд, и (или) для размещения объектов капитального строительства, относящихся к имуществу общего пользования	13.0
21.	Размещение гаражей для собственных нужд	Размещение для собственных нужд отдельно стоящих гаражей и (или) гаражей, блокированных общими стенами с другими гаражами в одном ряду, имеющих общие с ними крышу, фундамент и коммуникации	2.7.2
22.	Обеспечение спортивно-зрелищных мероприятий	Размещение спортивно-зрелищных зданий и сооружений, имеющих специальные места для зрителей от 500 мест (стадионов, дворцов спорта, ледовых дворцов, ипподромов)	5.1.1
23.	Обеспечение занятий спортом в помещениях	Размещение спортивных клубов, спортивных залов, бассейнов, физкультурно-оздоровительных комплексов в зданиях и сооружениях	5.1.2
24.	Площадки для занятий спортом	Размещение площадок для занятия спортом и физкультурой на открытом воздухе (физкультурные площадки, беговые дорожки, поля для спортивной игры)	5.1.3
25.	Оборудованные площадки для занятий спортом	Размещение сооружений для занятия спортом и физкультурой на открытом воздухе (теннисные корты, автодромы, мотодромы, трамплины, спортивные стрельбища)	5.1.4
26.	Связь	Размещение объектов связи, радиовещания, телевидения, включая воздушные радиорелейные, надземные и подземные кабельные линии связи, линии радиофикации, антенные поля, усилительные пункты на кабельных линиях связи, инфраструктуру спутниковой связи и телерадиовещания, за исключением объектов связи, размещение которых предусмотрено содержанием видов разрешенного использования с кодами 3.1.1, 3.2.3	6.8
27.	Малоэтажная многоквартирная жилая застройка	Размещение малоэтажных многоквартирных домов (многоквартирные дома высотой до 4 этажей, включая мансардный); обустройство спортивных и детских площадок, площадок для отдыха; размещение объектов обслуживания жилой застройки во встроенных, пристроенных и встроенно-пристроенных помещениях малоэтажного многоквартирного дома, если общая площадь таких помещений в малоэтажном многоквартирном доме не составляет более 15% общей площади помещений дома	2.1.1
28.	Среднеэтажная жилая застройка	Размещение многоквартирных домов этажностью не выше восьми этажей; благоустройство и озеленение; размещение подземных гаражей и автостоянок; обустройство спортивных и детских площадок, площадок для отдыха; размещение объектов обслуживания жилой застройки во встроенных, пристроенных и встроенно-пристроенных помещениях многоквартирного дома, если общая площадь таких помещений в многоквартирном доме не составляет более 20% общей площади помещений дома	2.5
Вспомогательные виды разрешенного использования			

1.	Трубопроводный транспорт	Размещение нефтепроводов, водопроводов, газопроводов и иных трубопроводов, а также иных зданий и сооружений, необходимых для эксплуатации названных трубопроводов	7.5
----	--------------------------	-------------------------------------------------------------------------------------------------------------------------------------------------------------------	-----

2.3. Предельные (минимальные и (или) максимальные) размеры земельного участка и предельные параметры разрешенного строительства, реконструкции объекта капитального строительства, установленные градостроительным регламентом для территориальной зоны, в которой расположен земельный участок:

Предельные (минимальные и (или) максимальные) размеры земельных участков, в том числе их площадь			Минимальные отступы от границ земельного участка в целях определения мест допустимого размещения зданий, строений, сооружений, за пределами которых запрещено строительство зданий, строений, сооружений	Предельное количество этажей и (или) предельная высота зданий, строений, сооружений	Максимальный процент застройки в границах земельного участка, определяемый как отношение суммарной площади земельного участка, которая может быть застроена, ко всей площади земельного участка	Требования к архитектурным решениям объектов капитального строительства, расположенным в границах территории исторического поселения федерального или регионального значения	Иные показатели
1	2	3	4	5	6	7	8
Длина, м	Ширина, м	Площадь, м ² или га					
Без ограничений	Без ограничений	Предельные размеры земельных участков, находящихся в муниципальной собственности и государственная собственность на которые не разграничена: минимальная площадь участков – не подлежит установлению; максимальная площадь участков – не подлежит установлению. * - указанные ограничения не распространяются на земельные участки, право на которые возникло до вступления в силу	- минимальный отступ от границ земельного участка со стороны красной линии улицы для всех зданий, строений и сооружений – 5 м; - минимальный отступ от границ земельного участка со стороны красной линии проезда для всех зданий, строений и сооружений – 3 м;	5	5	Без ограничений	

	настоящей редакции правил	- минимальный отступ от границ земельного участка для всех зданий, строений и сооружений – 3 м.				
--	---------------------------	-------------------------------------------------------------------------------------------------	--	--	--	--

Минимальное количество машино-мест для хранения легкового автотранспорта на территории земельного участка определяется в зависимости от видов использования этого земельного участка и имеет следующие значения:

1	Садовые, приусадебные земельные участки	1 машино-место на 1 земельный участок
2	Объекты сельскохозяйственного производства, оранжереи садово-паркового хозяйства, теплицы	1 машино-место на 5 работников в максимальной смене
3	Дачи, индивидуальные жилые дома	1 машино-место на 1 земельный участок
4	Блокированные жилые дома	1 машино-место на 1 секцию дома
5	Многоквартирные жилые дома	1 машино-место на 80 кв.м общей площади квартир
6	Инженерно-технические сооружения коммунального хозяйства	1 машино-место на 5 работников
7	Организации, предприятия и службы жилищно-коммунального хозяйства	1 машино-место на 5 работников, 1 машино-место на 10 одновременных посетителей при их максимальном количестве
8	Мастерские мелкого ремонта, ателье, фотоателье, бани, сауны, парикмахерские, химчистки, прачечные, похоронные бюро, ветеринарные клиники	1 машино-место на 5 работников, 1 машино-место на 10 одновременных посетителей при их максимальном количестве
9	Станции и питомники для бездомных животных, виварии	1 машино-место на 5 работников
10	Кинологические центры	1 машино-место на 5 работников, 1 машино-место на 10 одновременных посетителей при их максимальном количестве
11	Службы занятости населения	1 машино-место на 5 работников, 1 машино-место на 10 одновременных посетителей при их максимальном количестве
12	Дома престарелых, дома ребенка, детские дома, школы-интернаты	1 машино-место на 5 работников, 1 машино-место на 20 койко-мест
13	Пункты питания малоимущих граждан, пункты ночлега для бездомных граждан	1 машино-место на 5 работников
14	Службы психологической и бесплатной юридической помощи, социальные и пенсионные службы, отделения почты и телеграфа	1 машино-место на 5 работников, 1 машино-место на 10 одновременных посетителей при их максимальном количестве
15	Поликлиники, диспансеры	1 машино-место на 5 работников, 1 машино-место на 10 одновременных посетителей при их максимальном количестве
16	Больничные учреждения, медицинские центры, родильные дома, центры матери и ребенка, санаторно-курортные учреждения	1 машино-место на 5 работников, 1 машино-место на 20 койко-мест
17	Молочные кухни, станции скорой и неотложной медицинской помощи, станции переливания крови	1 машино-место на 5 работников, 1 машино-место на 10 одновременных посетителей при их максимальном количестве
18	Учреждения санитарно-эпидемиологической службы, медицинские лаборатории	1 машино-место на 5 работников
19	Учреждения дошкольного и начального общего и среднего (полного) общего образования	15 машино-мест на 100 работающих
20	Учреждения высшего и среднего специального образования, учебные учреждения по переподготовке специалистов, учебные центры, музыкальные, художественные, хореографические школы и училища	15 машино-мест на 100 работающих, 1 машино-место на 15 учащихся
21	Планетарии	1 машино-место на 5 работников,

		15 машино-мест на 100 одновременных посетителей при их максимальном количестве
22	Объекты, связанные с осуществлением научной деятельности	15 машино-мест на 100 работающих
23	Дворцы и Дома культуры, выставочные залы, художественные галереи, музеи, библиотеки, кинотеатры, театры, концертные залы, филармонии цирки	1 машино-место на 5 работников, 15 машино-мест на 100 мест или одновременных посетителей при их максимальном количестве
24	Органы государственной власти, местного самоуправления, прокуратуры, государственные и муниципальные учреждения	1 машино-место на 5 работников, 1 машино-место на 10 одновременных посетителей при их максимальном количестве
25	Финансово-кредитные, страховые организации, биржи, бизнес-центры, нотариальные конторы, юридические консультации, агентства недвижимости, туристические, рекламные агентства, солярии, ломбарды	1 машино-место на 5 работников, 1 машино-место на 10 одновременных посетителей при их максимальном количестве
26	Редакции газет и журналов, издательства, радиостудии, студии звукозаписи, теле- и киностудии	15 машино-мест на 100 работающих
27	Коммерческие объекты, связанные с обслуживанием населения	1 машино-место на 5 работников, 1 машино-место на 10 одновременных посетителей при их максимальном количестве
28	Коммерческие объекты, не связанные с обслуживанием населения	1 машино-место на 5 работников
29	Общественные и благотворительные организации, профсоюзы, политические партии, творческие объединения, товарищества собственников жилья, международные организации	15 машино-мест на 100 одновременных посетителей и персонала
30	Магазины	7 машино-мест на 100 кв. м торговой площади
31	Рынки продовольственных и промышленных товаров	25 машино-мест на 50 торговых мест
32	Объекты общественного питания	1 машино-место на 5 работников, 15 машино-мест на 100 мест
33	Объекты гостиничного обслуживания	1 машино-место на 5 работников, 15 машино-мест на 100 гостиничных мест
34	Дискотеки, ночные клубы, боулинг, игровые автоматы, игровые залы, тир, аттракционы, аквапарки, ботанические сады, зоопарки	1 машино-место на 5 работников, 15 машино-мест на 100 одновременных посетителей при их максимальном количестве
35	Ипподромы	1 машино-место на 5 работников, 15 машино-мест на 100 зрительских мест
36	Пункты проката маломерных судов	1 машино-место на 5 работников, 15 машино-мест на 100 одновременных посетителей при их максимальном количестве
37	Спортивные залы, спортивные корпуса, манежи, плавательные бассейны, велотреки, стрелковые тир, поля для спортивной игры, стадионы, трамплины, автомотодромы, Дворцы спорта, стрельбища, яхт-клубы, гребные базы, лыжные базы, аэроклубы, спортивные базы учебных заведений	1 машино-место на 5 работников, 15 машино-мест на 100 одновременных посетителей при их максимальном количестве
38	Детско-юношеские спортивные школы	15 машино-мест на 100 работающих, 1 машино-место на 15 учащихся
39	Учебно-тренировочные центры подготовки спортсменов высших разрядов	1 машино-место на 5 работников, 15 машино-мест на 100 одновременных посетителей при их максимальном количестве
40	Производственные предприятия	1 машино-место на 5 работников в максимальной смене
41	Теплоэлектроцентрали, районные котельные, электростанции	1 машино-место на 5 работников в максимальной смене
42	Погрузочные терминалы и доки, нефте- и газохранилища, склады для хранения пищевых	1 машино-место на 5 работников в максимальной смене

	продуктов, промышленных и хозяйственных товаров	
43	Автобусные и троллейбусные вокзалы	1 машино-место на 5 работников, 15 машино-мест на 100 пассажиров, прибывающих в час пик
44	Объекты технического обслуживания автотранспорта, мойки автомобилей, автозаправочные станции	1 машино-место на 5 работников в максимальную смену
45	Железнодорожные вокзалы и станции, морские и речные порты, аэропорты	1 машино-место на 5 работников, 15 машино-мест на 100 пассажиров, прибывающих в час пик
46	Парки, скверы, городские сады, пляжи	3 машино-места на 1 га территории земельного участка
47	Кемпинги, туристические базы	1 машино-место на 5 работников, 1 машино-место на 1 гостиничный номер
48	Детские туристические станции, детские и спортивные лагеря	1 машино-место на 5 работников, 1 машино-место на 20 отдыхающих
49	Дома рыболова и охотника	1 машино-место на 5 работников, 1 машино-место на 1 гостиничный номер
50	Объекты обеспечения внутреннего правопорядка и безопасности	1 машино-место на 5 работников
51	Кладбища	10 машино-мест на 1 га территории земельного участка
52	Крематории	20 машино-мест на 1 га территории земельного участка

Для видов использования земельного участка, не указанных в пункте 2 настоящей статьи, минимальное количество машино-мест для хранения легкового автотранспорта на территории земельного участка, соответствующее этим видам использования, определяется в соответствии с техническими регламентами, областными нормативами градостроительного проектирования, другими нормативно-техническими документами, а также с учетом других требований к предельным параметрам земельных участков и предельным параметрам разрешенного строительства, реконструкции объектов капитального строительства, устанавливаемых настоящими Правилами.

При размещении на земельном участке двух и более видов разрешенного использования минимальное количество машино-мест для хранения легкового автотранспорта на территории земельного участка определяется как сумма минимального количества машино-мест для каждого из видов.

Площадь одного машино-места для хранения легкового автотранспорта определяется согласно СНиП 2.07.01-89* «Градостроительство. Планировка и застройка городских и сельских поселений».

При невозможности организации на земельном участке требуемого в соответствии с настоящими Правилами минимального количества машино-мест недостающие машино-места могут располагаться на соседних земельных участках, при этом за пределами земельного участка может быть размещено не более 50% от установленного настоящими Правилами минимального количества машино-мест. Если согласно требованиям технических регламентов машино-места для хранения легкового автотранспорта должны располагаться за пределами земельного участка, требуемые машино-места размещаются на соседних земельных участках. Размещение за пределами земельного участка части машино-мест должно быть обосновано в документации по планировке территории наличием необходимого количества машино-мест или территории для их размещения.

При определении минимального количества машино-мест для хранения легкового автотранспорта на территории земельного участка должны учитываться требования технических регламентов, областных нормативов градостроительного проектирования, других нормативно-технических документов

Максимальный процент застройки в границах земельного участка определяется в зависимости от вида использования земельного участка и имеет следующие значения

1	Садовые и огородные земельные участки	25%
2	Личные подсобные хозяйства (приусадебные земельные участки)	40%
3	Оранжереи садово-паркового хозяйства, тепличные и парниковые хозяйства	70%
4	Объекты сельскохозяйственного производства	80%
5	Дачные земельные участки	25%
6	Индивидуальные и блокированные жилые дома	50%
7	Многоквартирные жилые дома	40% - при этажности 1-2 этажа; 30% - при этажности 3-4 этажа; 25% - при этажности 5-8

		этажей; 20% - при этажности 9-10 этажей; 15% - при этажности 11-21 этажа; 10% - при этажности более 21 этажа
8	Объекты коммунально-бытового назначения	60%
9	Службы занятости населения	60%
10	Дома престарелых, дома ребенка, детские дома, школы-интернаты	35%
11	Службы психологической и бесплатной юридической помощи, социальные и пенсионные службы	50%
12	Отделения почты и телеграфа	60%
13	Поликлиники, диспансеры	50%
14	Больничные учреждения, медицинские центры	40%
15	Станции скорой и неотложной медицинской помощи, станции переливания крови, учреждения санитарно-эпидемиологической службы, медицинские лаборатории	60%
16	Учреждения дошкольного, начального общего и среднего (полного) общего образования	40%
17	Учреждения среднего и высшего профессионального образования, учреждения по переподготовке специалистов, учебные центры, музыкальные, художественные, хореографические школы и училища	50%
18	Планетарии	60%
19	Объекты, связанные с осуществлением научной деятельности	60%
20	Объекты культуры и искусства	50%
21	Административные и общественные объекты	60%
22	Коммерческие объекты	60%
23	Некоммерческие организации	60%
24	Магазины, рынки продовольственных и промышленных товаров	65%
25	Объекты общественного питания	60%
26	Гостиничные объекты	60%
27	Дома отдыха, санатории, не оказывающие услуг по лечению	40%
28	Объекты досуга и отдыха	60%
29	Аттракционы, аквапарки	70% - при площади участка менее 1 га; 60% - при площади участка от 1 до 5 га; 50% - при площади участка свыше 5 га
30	Ипподромы	70%
31	Игровые площадки, пункты проката маломерных судов	60%
32	Объекты религиозного назначения	70%
33	Объекты физкультуры и спорта	50%
34	Производственные предприятия	80%
35	Складские объекты	80%
36	Автобусные и троллейбусные вокзалы	60%
37	Автобусные и троллейбусные парки, трамвайные депо, механизированные транспортные парки	80%
38	Гаражи для легкового автотранспорта	80%
39	Объекты обслуживания грузовых автомобилей и сельскохозяйственной техники	80%
40	Станции технического обслуживания автотранспорта, мойки автомобилей, автозаправочные станции	60%
41	Городские парки	5% - при площади участка менее 1 га; 10% - при площади участка от 1 до 5 га; 20% - при площади участка свыше 5 га

который действие градостроительного регламента не распространяется или для которого градостроительный регламент не устанавливается	участка		этажей и (или) предельная высота зданий, строений, сооружений	застройки в границах земельного участка, определяемый как отношение суммарной площади земельного участка, которая может быть застроена, ко всей площади земельного участка	параметрам объекта капитального строительства	от границ земельного участка в целях определения мест допустимого размещения зданий, строений, сооружений, за пределами которых запрещено строительство зданий, строений, сооружений	ния к размещению объектов капитального строительства
1	2	3	4	5	6	7	8
-	-	-	-	-	-	-	-

3. Информация о расположенных в границах земельного участка объектах капитального строительства и объектах культурного наследия

3.1. Объекты капитального строительства

№ _____, _____,
(согласно чертежу(ам) градостроительного плана) (назначение объекта капитального строительства, этажность, высотность, общая площадь, площадь застройки)
инвентаризационный или кадастровый номер _____

3.2. Объекты, включенные в единый государственный реестр объектов культурного наследия (памятников истории и культуры) народов Российской Федерации

№ _____, _____,
(согласно чертежу(ам) градостроительного плана) (назначение объекта культурного наследия, общая площадь, площадь застройки)

_____ (наименование органа государственной власти, принявшего решение о включении выявленного объекта культурного наследия в реестр, реквизиты этого решения)
регистрационный номер в реестре _____ от _____ (дата)

4. Информация о расчетных показателях минимально допустимого уровня обеспеченности территории объектами коммунальной, транспортной, социальной инфраструктур и расчетных показателях максимально допустимого уровня территориальной доступности указанных объектов для населения в случае, если земельный участок расположен в границах территории, в отношении которой предусматривается осуществление деятельности по комплексному и устойчивому развитию территории:

Информация о расчетных показателях минимально допустимого уровня обеспеченности территории								
Объекты коммунальной инфраструктуры			Объекты транспортной инфраструктуры			Объекты социальной инфраструктуры		
Наименование вида объекта	Единица измерения	Расчетный показатель	Наименование вида объекта	Единица измерения	Расчетный показатель	Наименование вида объекта	Единица измерения	Расчетный показатель
1	2	3	4	5	6	7	8	9
-	-	-	-	-	-	-	-	-
Информация о расчетных показателях максимально допустимого уровня территориальной доступности								
Наименование вида объекта	Единица измерения	Расчетный показатель	Наименование вида объекта	Единица измерения	Расчетный показатель	Наименование вида объекта	Единица измерения	Расчетный показатель
1	2	3	4	5	6	7	8	9
-	-	-	-	-	-	-	-	-

5. Информация об ограничениях использования земельного участка, в том числе если земельный участок полностью или частично расположен в границах зон с особыми условиями использования территорий

Приаэродромная территория аэродрома Брянск

Ограничение:

В соответствии с п. 3 статьи 47 Воздушного кодекса РФ, на приаэродромной территории выделяются следующие подзоны, в которых устанавливаются ограничения использования объектов недвижимости и осуществления деятельности: 1) первая подзона, в которой запрещается размещать объекты, не предназначенные для организации и обслуживания воздушного движения и воздушных перевозок, обеспечения взлета, посадки, руления и стоянки воздушных судов; 2) вторая подзона, в которой запрещается размещать объекты, не предназначенные для обслуживания пассажиров и обработки багажа, грузов и почты, обслуживания воздушных судов, хранения авиационного топлива и заправки воздушных судов, обеспечения энергоснабжения, а также объекты, не относящиеся к инфраструктуре аэропорта; 3) третья подзона, в которой запрещается размещать объекты, высота которых превышает ограничения, установленные уполномоченным Правительством Российской Федерации федеральным органом исполнительной власти при установлении соответствующей приаэродромной территории; 4) четвертая подзона, в которой запрещается размещать объекты, создающие помехи в работе наземных объектов средств и систем обслуживания воздушного движения, навигации, посадки и связи, предназначенных для организации воздушного движения и расположенных вне первой подзоны; 5) пятая подзона, в которой запрещается размещать опасные производственные объекты, функционирование которых может повлиять на безопасность полетов воздушных судов; 6) шестая подзона, в которой запрещается размещать объекты, способствующие привлечению и массовому скоплению птиц

Охранная зона воздушной линии электропередачи-110 кВ Брянская-Советская-Городищенская с ответвлением на ПС Мичуринская

Ограничение:

Правила установления охранных зон объектов электросетевого хозяйства и особых условий использования земельных участков, расположенных в границах таких зон утверждены Постановлением Правительства РФ от 24.02.2009г. №160. «III. Правила охраны электрических сетей, размещенных на земельных участках»; 8. В охранных зонах запрещается осуществлять любые действия, которые могут нарушить безопасную работу объектов электросетевого хозяйства, в том числе привести к их повреждению или уничтожению, и (или) повлечь причинение вреда жизни, здоровью граждан и имуществу физических или юридических лиц, а также повлечь нанесение экологического ущерба и возникновение пожаров, в том числе: а) набрасывать на провода и опоры воздушных линий электропередачи посторонние предметы, а также подниматься на опоры воздушных линий электропередачи; б) размещать любые объекты и предметы (материалы) в пределах созданных в соответствии с требованиями нормативно-технических документов проходов и подъездов для доступа к объектам электросетевого хозяйства, а также проводить любые работы и возводить сооружения, которые могут препятствовать доступу к объектам электросетевого хозяйства, без создания необходимых для такого доступа проходов и подъездов; в) находиться в пределах огороженной территории и помещениях распределительных устройств и подстанций, открывать двери и люки распределительных устройств и подстанций, производить переключения и подключения в электрических сетях (указанное требование не распространяется на работников, занятых выполнением разрешенных в установленном порядке работ), разводить огонь в пределах охранных зон вводных и распределительных устройств, подстанций, воздушных линий электропередачи, а также в охранных зонах кабельных линий электропередачи; г) размещать свалки; д) производить работы ударными механизмами, сбрасывать тяжести массой свыше 5 тонн, производить сброс и слив едких и коррозионных веществ и горюче-смазочных материалов (в охранных зонах подземных кабельных линий электропередачи); 9. В охранных зонах, установленных для объектов электросетевого хозяйства напряжением свыше 1000 вольт, помимо действий, предусмотренных пунктом 8 настоящих Правил, запрещается: а) складировать или размещать хранилища любых, в том числе горюче-смазочных, материалов; б) размещать детские и спортивные площадки, стадионы, рынки, торговые точки, полевые станы, загоны для скота, гаражи и стоянки всех видов машин и механизмов, за исключением гаражей-стоянок автомобилей, принадлежащих физическим лицам, проводить любые мероприятия, связанные с большим скоплением людей, не занятых выполнением разрешенных в установленном порядке работ (в охранных зонах воздушных линий электропередачи); в) использовать (запускать) любые летательные аппараты, в том числе воздушных змеев, спортивные модели летательных аппаратов (в охранных зонах воздушных линий электропередачи); г) бросать якоря с судов и осуществлять их проход с отданными якорями, цепями, лотами, волокушами и тралами (в охранных зонах подводных кабельных линий электропередачи); д) осуществлять проход судов с поднятыми стрелами кранов и других механизмов (в охранных зонах воздушных линий электропередачи).

6. Информация о границах зон с особыми условиями использования территорий, если земельный участок полностью или частично расположен в границах таких зон: отсутствует

Наименование зоны с особыми условиями использования территории с указанием объекта, в отношении которого установлена такая зона	Перечень координат характерных точек в системе координат, используемой для ведения Единого государственного реестра недвижимости		
	Обозначение (номер) характерной точки	X	Y
1	2	3	4
-	-	-	-

7. Информация о границах публичных сервитутов

Обозначение (номер) характерной точки	Перечень координат характерных точек в системе координат, используемой для ведения Единого государственного реестра недвижимости	
	X	Y
	-	-

8. Номер и (или) наименование элемента планировочной структуры, в границах которого расположен земельный участок 32:00:0000000

9. Информация о технических условиях подключения (технологического присоединения) объектов капитального строительства к сетям инженерно-технического обеспечения, определенных с учетом программ комплексного развития систем коммунальной инфраструктуры поселения, городского округа

10. Реквизиты нормативных правовых актов субъекта Российской Федерации, муниципальных правовых актов, устанавливающих требования к благоустройству территории

11. Информация о красных линиях:

Приложение (в случае, указанном в части 3.1 статьи 57.3 Градостроительного кодекса Российской Федерации)